

Herzlich Willkommen



Bürgerversammlungen 2014

am Di., 28.10.2014 in Stegaurach

für die Gemeindeteile Stegaurach, Dellern, Debring, Mutzershof und Unteraurach (mit Knottenhof).

am Mi., 29.10.2014 in Mühlendorf

für die Gemeindeteile Mühlendorf, Kreuzschuh, Hartlanden (mit Dellerhof) und Seehöflein

am Do., 30.10.2014 in Waizendorf

für die Gemeindeteile Höfen und Waizendorf (mit Kaifeck)

Tagesordnung

2

1. Jahresbericht mit Informationen über den Geschäftsgang des Gemeinderates
2. Stand der Einwohnerzahlen zum 31.12.2013
3. Statistische Angaben des Standesamtes
4. Entwicklung des Bauwesens
5. Finanzbericht
6. Aktuelle Themen
7. Anträge, Fragen und Anregungen



1. Jahresbericht mit Informationen über den Geschäftsgang des Gemeinderates 2013

3

	1. KV 2013	2. KV 2013	3. KV 2013	4. KV 2013	Gesamt 2013	Vergleich Vorjahr
Gemeinderat	3	3	3	3	12	15
Bauausschuss	3	3	3	3	12	12
Umweltausschuss	0	1	0	0	1	4
Ausschuss f. Jugend, Senioren u. Soziale Angelegenheiten	1	0	0	0	1	3
Rechnungsprüfungsausschuss	0	0	0	0	0	2
Finanzausschuss	2	1	1	0	4	2
GESAMT	9	8	7	6	30	38

Neben den vorgenannten Sitzungen haben weitere Arbeitskreissitzungen (z.B. für den Bücherei-Neubau, für die Schulwegsicherheit, das Energiekonzept) sowie Sitzungen des Wasserzweckverbandes „Auracher Gruppe“ stattgefunden.



2. Stand der Einwohnerzahlen zum 31.12.2013

4

<u>Einwohnerstatistiken</u>	<u>31.12.13</u>	<u>31.12.12</u>	<u>Diff.</u>
Debring	565	524	41
Dellern	27	30	-3
Hartlanden	405	402	3
Höfen	215	208	7
Kreuzschuh	202	204	-2
Mühlendorf	827	827	0
Seehöflein	62	71	-9
Stegaurach	4.071	3.999	72
Unteraurach	328	307	21
Waizendorf	459	477	-18
<u>Summe:</u>	7.161	7.049	112

3. Statistische Angaben des Standesamtes

5

		2013	2012	Diff.
Einw.-struktur:	männlich	3.571	3.501	70
	weiblich	3.590	3.548	42
	Deutsche	6.978	6.681	297
	Ausl. (ohne US-Armeeangeh.):	183	368	-185
Familienstand:	ledig	2.908	2.858	50
	verheiratet	3.363	3.322	41
	verwitwet	408	412	-4
	geschieden	466	457	9
Religion:	katholisch	4.969	4.968	1
	evangelisch	1.038	1.001	37
	ohne Religion u. versch.	1.142	1.071	71
Kirchenaustritte:		22	22	0
Geburten:		64	52	12
Sterbefälle:		61	70	-9
Eheschließungen:		36	38	-2
Ehescheidungen:		29	31	-2
Zuzüge:		551	486	65
Wegzüge:		436	463	-27



4. Entwicklung des Bauwesens 2013

6

Bautätigkeitsstatistik:

Bauart / Jahr	2013	2012	2011	2010	2009	2008	2007	2006
Wohngebäude / Wohnungen	29	18	16	14	9	25	13	31
Garage / Carport	13	2	2	2	1	3	2	11
sonstige Bauvorhaben	27	28	15	17	30	52	30	33

Angelegenheiten der Bauleitplanung mit dazugehörigen städtebaulichen Verträgen:

- Bebauungsplanänderungen „Westgebiet“, „Kreuzweiher“ und „Neukreuth“
- Bauplatzverkäufe „Scherweg“, Höfen

Außerdem schwerpunktmäßig folgende Maßnahmen:

- Flurbereinigungsverfahren Mühlendorf
- Dorferneuerung Kreuzschuh
- Sanierung der Kinderspielplätze
- Einführung eines Pumpenaustauschprogramms

5. Finanzbericht 2013

Einnahmen - Ergebnishaushalt

7

Ergebnishaushalt - Einnahmenseite	Ergebnis 2012	Ergebnis 2013	+ / -
A. Steuern und steuerähnliche Einnahmen			
Kanalbenutzungsgebühren	720.221,00 €	730.699,00 €	10.478,00 €
Konzessionsabgaben Strom + Gas	210.087,00 €	206.315,00 €	-3.772,00 €
Grundsteuern A und B	527.375,00 €	522.053,00 €	-5.322,00 €
Gewerbsteuer	999.976,00 €	1.412.342,00 €	412.366,00 €
Hundesteuer	13.406,00 €	13.273,00 €	-133,00 €
		Mehrung/Minderung	413.617,00 €
B. Staatliche Zuweisungen und Beihilfen			
Kommunaler Anteil Kfz-Steuer	46.800,00 €	54.250,00 €	7.450,00 €
Gemeindeanteil an der Einkommenssteuer	3.089.824,00 €	3.314.701,00 €	224.877,00 €
Gemeindeanteil an der Umsatzsteuer	57.210,00 €	57.874,00 €	664,00 €
Schlüsselzuweisungen vom Land	986.400,00 €	1.466.632,00 €	480.232,00 €
Einkommenssteuerzusatzleistungen für Verluste; Familienleistungsausgaben	50.001,00 €	287.443,00 €	237.442,00 €
Überlassung des Aufkommens aus der Grunderwerbssteuer	78.200,00 €	62.924,00 €	-15.276,00 €
Investitionspauschale	78.200,00 €	103.500,00 €	25.300,00 €
		Mehrung/Minderung	960.689,00 €



5. Finanzbericht 2013

Ausgaben - Ergebnishaushalt

Ergebnishaushalt - Ausgabenseite	Ergebnis 2012	Ergebnis 2013	+ / -
----------------------------------	------------------	------------------	-------

C. Umlagezahlungen und Zinsbelastungen

Gewerbesteuerumlage	197.189,00 €	273.930,00 €	76.741,00 €
Kreisumlage	2.206.414,00 €	2.026.875,00 €	-179.539,00 €
Zinsleistungen	49.838,00 €	40.404,00 €	-9.434,00 €
Mehrausgaben:			-112.232,00 €

Einnahmen-Mehrung/-Minderung des Ergebnishaushalts 1.379.576,00 €

Ausgaben-Mehrung/-Minderung des Ergebnishaushalts 112.232,00 €

Belastung/Entlastung 2013 im Vergleich zu 2012 1.491.808,00 €



5. Finanzbericht 2013

Finanzhaushalt und Schuldenstand

9

<u>Schuldenstand zum</u>		<u>Differenz €</u>		<u>Differenz €/EW</u>
31.12.2008	1.747.543,00 €		255,29 €/EW	
31.12.2009	1.496.110,00 €	-251.433,00 €	217,73 €/EW	-37,56 €/EW
31.12.2010	1.230.456,85 €	-265.653,15 €	179,93 €/EW	-37,80 €/EW
31.12.2011	1.006.482,88 €	-223.973,97 €	146,69 €/EW	-33,24 €/EW
31.12.2012	811.647,19 €	-194.835,69 €	118,26 €/EW	-28,43 €/EW
31.12.2013	649.555,86 €	-162.091,33 €	94,57 €/EW	-23,69 €/EW

Landesdurchschnitt: 2.731,80 €/Einwohner (31.12.2011)



5. Finanzbericht 2013

Investitionen

10

• Erwerb von beweglichen Sachvermögen:	
Gemeindeorgane	14.272,00 €
Feuerwehr Stegaurach	16.431,00 €
Bücherei	302.634,00 €
Schulen	4.756,00 €
Spielplätze/Kindergärten	2.165,00 €
Aurachtalhalle	1.045,00 €
Dorferneuerung/ALE Maßnahmen	19.941,00 €
Grunderwerb	128.635,00 €
Straßenbeleuchtung	4.873,00 €
Winterdienst	2.306,00 €
Wohnungsbauförderung und Abwasserbeseitigung	18.947,00 €
Bestattungswesen	1.186,00 €
Verbindungsweg Gemeindegärten/Seniorenzentrum	53.212,00 €
Bürgersaal/Bauhof	6.415,00 €
Anteil Geh- und Radweg Waizendorf/Obergreuth	70.000,00 €
<u>Investitionen 2013 insgesamt:</u>	646.818,00 €

6. Aktuelle Themen

- 6.1 Auflösung der Verwaltungsgemeinschaft Stegaurach
- 6.2 Straßensanierungen in Hartlanden und Höfen sowie am „Siebenschläferweg“ – Beginn Herbst 2014
- 6.3 Stromanschluss für die Aussegnungshalle in Höfen
- 6.4 Flurbereinigungs- und Dorferneuerungsmaßnahmen in Kreuzschuh
- 6.5 Neubau einer Bücherei in Stegaurach
- 6.6 Verbesserung der Breitbandversorgung in Stegaurach und seinen Ortsteilen
- 6.7 Friedhofgestaltungen in Stegaurach, Mühlendorf und Höfen
- 6.8 Neubau der Kindertagesstätte St. Marien in Stegaurach – Start 2015
- 6.9 Planung Kinderhaus, Hortbetreuung, usw.
- 6.10 Geplante Sanierungen von Kinderspielplätzen
- 6.11 Energiekonzept Fortführung
- 6.12 Sachstand zum geplanten Ausbau der GVS Mühlendorf-Kreuzschuh
- 6.13 Arbeitskreise Verkehr
- 6.14 Sanierung Rathaus Stegaurach
- 6.15 Neugestaltung Homepage, Bürgerbroschüre, Amtsblatt

6.1 Auflösung der Verwaltungsgemeinschaft Stegaurach

12



Die Verwaltungsgemeinschaft Stegaurach, die seit der Gebietsreform 1978 im Stegauracher Rathaus untergebrachte gemeinsame Verwaltung der eigenständigen Gemeinden Stegaurach und Walsdorf, wurde auf Antrag der Gemeinde Walsdorf mit Wirkung vom 31.12.2012 aufgelöst. Seit 01.01.2013 haben die Gemeinden Stegaurach und Walsdorf somit eine eigene Verwaltung.

Die vorhandenen liquiden Mittel und das Vermögen wurden im Verhältnis des VG-Umlageschlüssels 2012 mit 72,6 % an die Gemeinde Stegaurach und 27,4 % an die Gemeinde Walsdorf ausbezahlt.

Das vorhandene Personal wurde nach dem Wunsch der Betroffenen aufgeteilt.

6.2 Straßensanierungen in Hartlanden und Höfen sowie am „Siebenschläferweg“ – Beginn Herbst 2014

13



Höfen



Siebenschläferweg



Hartlanden

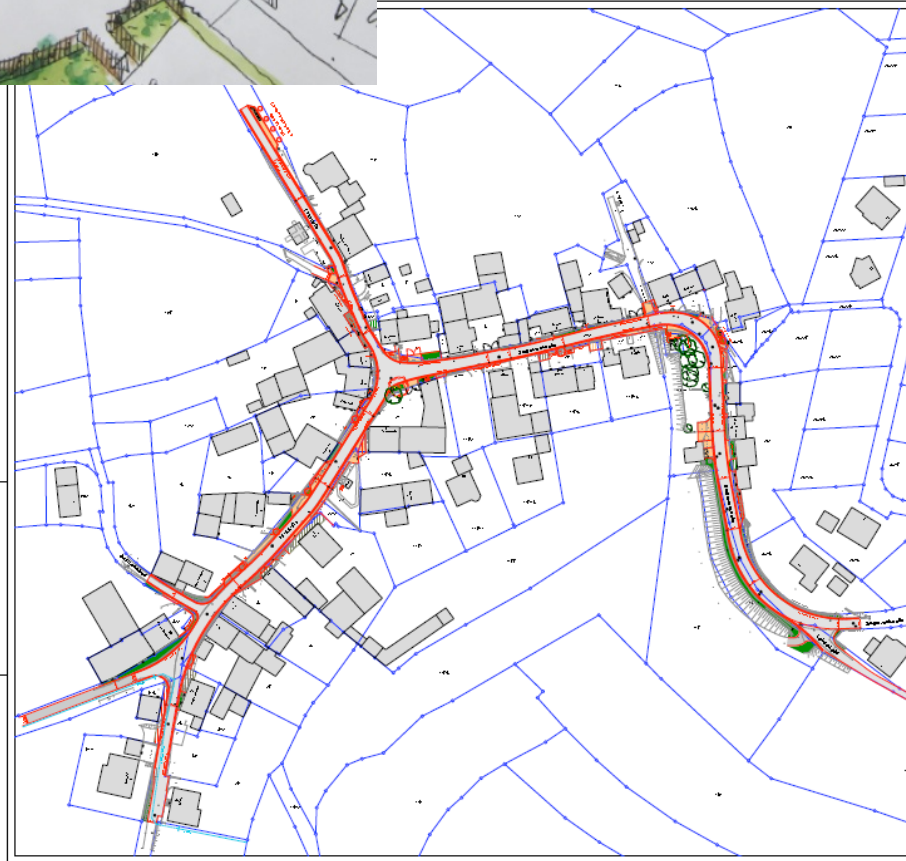
6.2 Stromanschluss für die Aussegnungshalle in Höfen

14



6.4 Beginn der Flurbereinigungs- und Dorferneuerungsmaßnahmen in Kreuzschuh

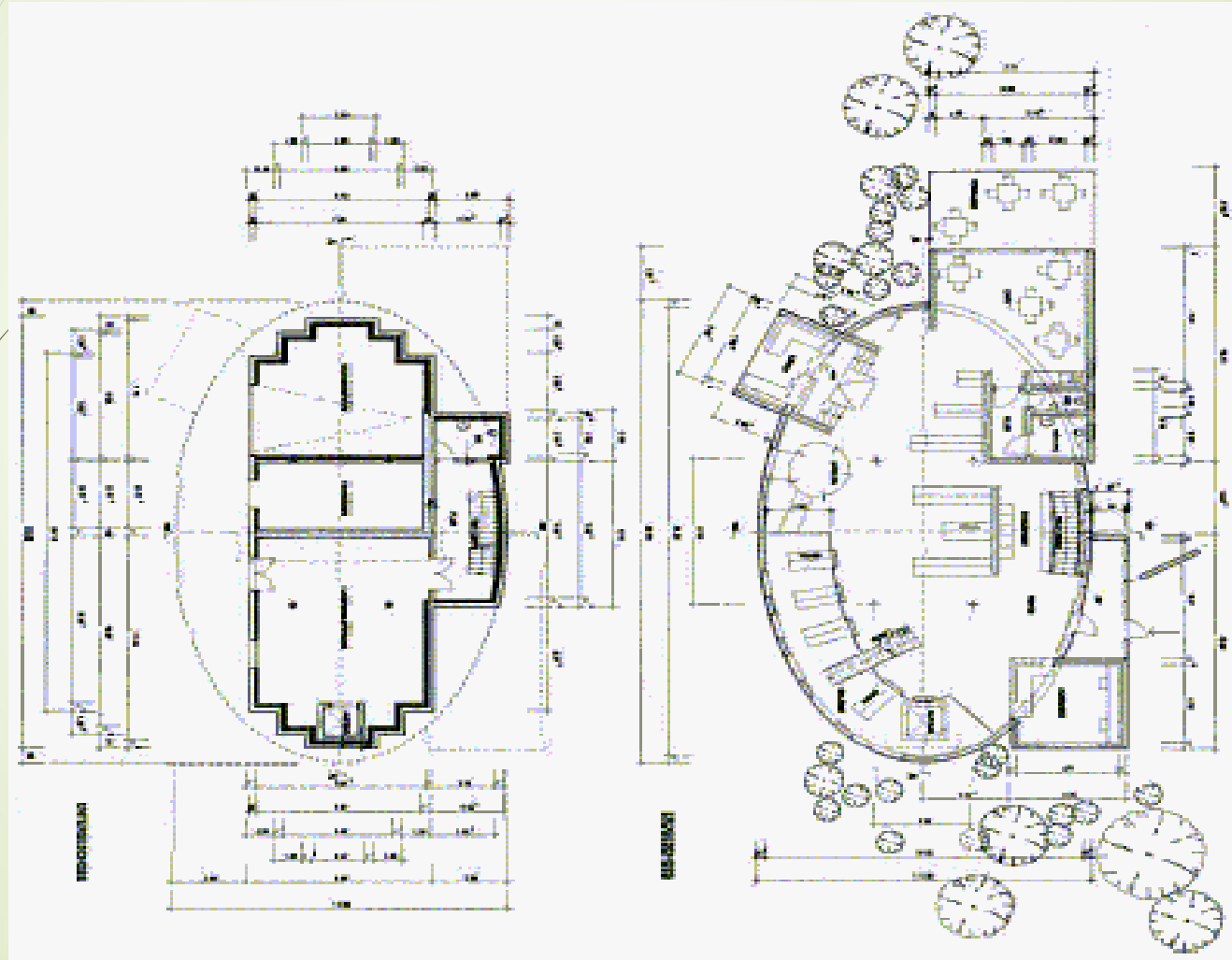
15



6.5 Neubau einer Bücherei in Stegaurach



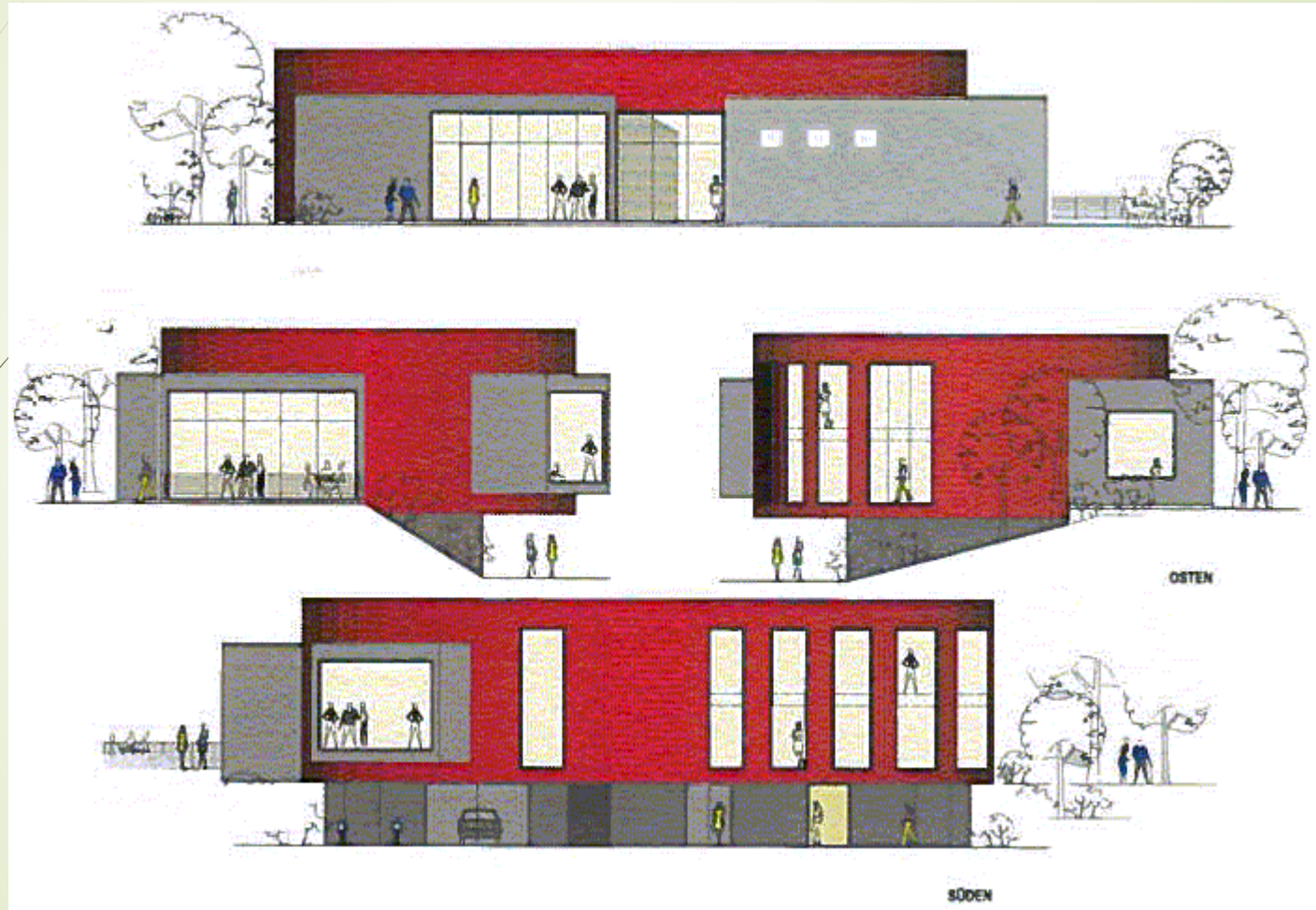
16



6.5 Neubau einer Bücherei in Stegaurach



17



6.5 Neubau einer Bücherei in Stegaurach

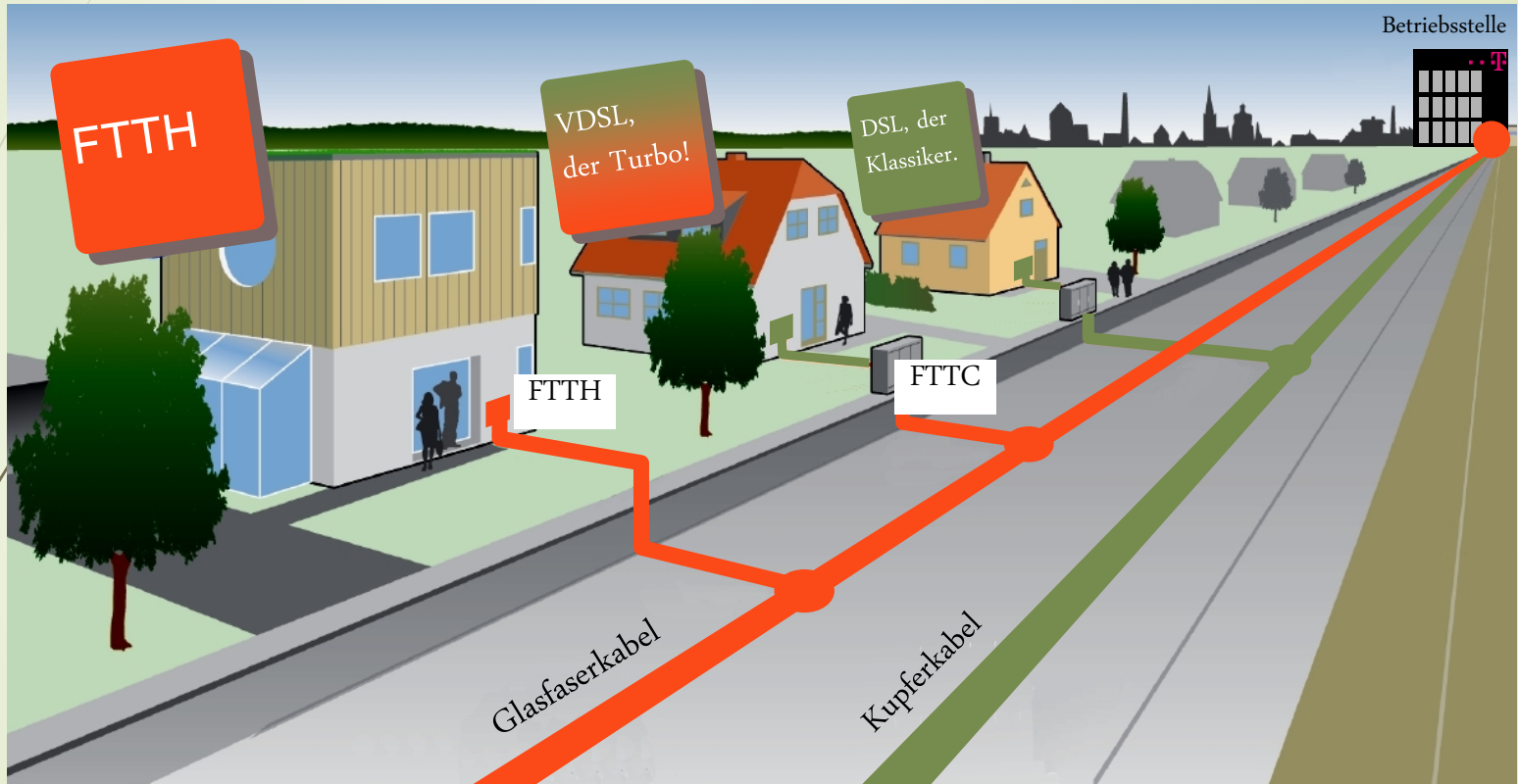


18



6.6 Verbesserung der Breitbandversorgung in Stegaurach und seinen Ortsteilen

19



6.6 Verbesserung der Breitbandversorgung in Stegaurach und seinen Ortsteilen

20

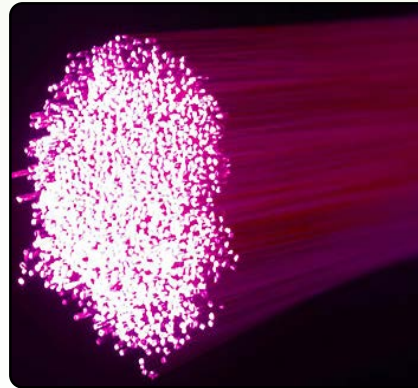
Kupfer



**Schnell: bis zu 50 Mbit/s
(Zukunft 100 und 500 Mbit)**

- ADSL2/2+
 - bis zu 16 Mbit/s
- VDSL
 - bis zu 50 Mbit/s
- VDSL Vectoring ab 2013/14
 - bis zu 100 Mbit/s

Glas



**Superschnell mit
Lichtgeschwindigkeit**

- FTTB - Fibre to the Building
 - bis zu 100 Mbit/s
- FTTH - Fibre to the Home
 - heute 1-2 Gbit/s
 - perspektivisch um ein Vielfaches höher

Funk



Unterwegs: bis zu 42 Mbit/s

- HSPA bis 14,4 Mbit/s
- HSPA+ bis 42 Mbit/s

Effiziente Breitbandversorgung
ländlicher Räume mit LTE

- LTE 800 bis 50 Mbit/s

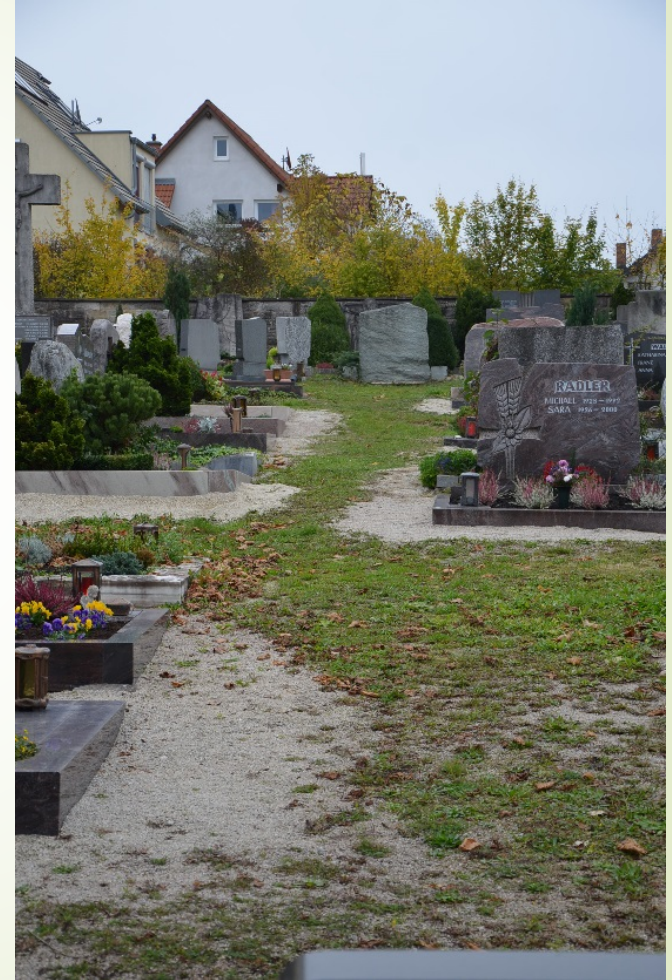
6.6 Verbesserung der Breitbandversorgung in Stegaurach und seinen Ortsteilen

21

Ort	Ortsteil	a) 16.000 / 6.000	b) 3.000	c) 2.000	d) 1.000	e) 768	f) 384	Gesamt- ergebnis
Stegaurach	Stegaurach	1.445	44		1			1.528
	Debring	248	17					270
	Dellern	28						28
	Hartlanden		138					138
	Höfen				1	32	24	79
	Kreuzschuh			37	34	1		74
	Mühlendorf		204	67				272
	Seehöflein		29	1				30
	Unteraurach		148					148
	Waizendorf		102	88				190
Gesamt-Ergebnis		1.721	682	193	36	33	24	2.757

6.7 Friedhofsgestaltungen in Stegaurach, Mühlendorf und Höfen

22



6.7 Friedhofsgestaltungen in Stegaurach, Mühlendorf und Höfen

23



6.8 Neubau der Kindertagesstätte St. Marien in Stegaurach – Start 2015

24

In der Kindertagesstätte St. Marien im „Amselweg“ in Stegaurach sind derzeit

3 Kinderkrippen-Gruppen (36 Plätze)

4 Kindergarten-Gruppen (100 Plätze)

1 Kinderhort-Gruppe (14 Plätze)

untergebracht. Der bauliche Zustand des in die Jahre gekommenen Kindergartens „St. Marien“ in Stegaurach ist katastrophal. Nachdem auch eine evtl. Sanierung finanziell sehr aufwendig ist, beabsichtigt die Kirchenstiftung Stegaurach nunmehr einen ca. 3,33 Mio. Euro teuren Ersatz-Neubau der Kindertagesstätte an alter Stelle.



6.9 Planung Kinderhaus, Hortbetreuung, usw.

25



6.10 Sanierung von Kinderspielflächen im Gemeindebereich

26



6.11 Energiekonzept Fortführung

27

Die Gemeinde Stegaurach hat es sich im Rahmen ihrer Klimaschutzanstrengungen als Ziel gesetzt, ein kommunales Energiekonzept zu erarbeiten.

Das Projekt wird vom Amt für ländliche Entwicklung mit 75% (= 21.000,00 EUR) der Investitionssumme (= 28.450,00 EUR) gefördert.

Das Energiekonzept wird in Zusammenarbeit mit einem externen Planungsbüro erstellt.

Was ist ein kommunales Energiekonzept?

Ein Energiekonzept geht der Fragestellung nach, wie klimaschädliche Emissionen im Gemeindegebiet weitgehend reduziert werden können.

Wie kann eine nachhaltige Energieversorgung in der Gemeinde Stegaurach klimafreundlich und zukunftsfähig gestaltet werden ?

Welche Effekte ergeben sich durch eine Umstellung der Energieversorgung von fossilen auf regenerative Energieträger für die Region ?

In welchen Bereichen muss gehandelt werden, welche Maßnahmen erbringen die höchste Klimaschutzwirkung, welche die größten regionalwirtschaftlichen Effekte ?

6.11 Energiekonzept Fortführung

28

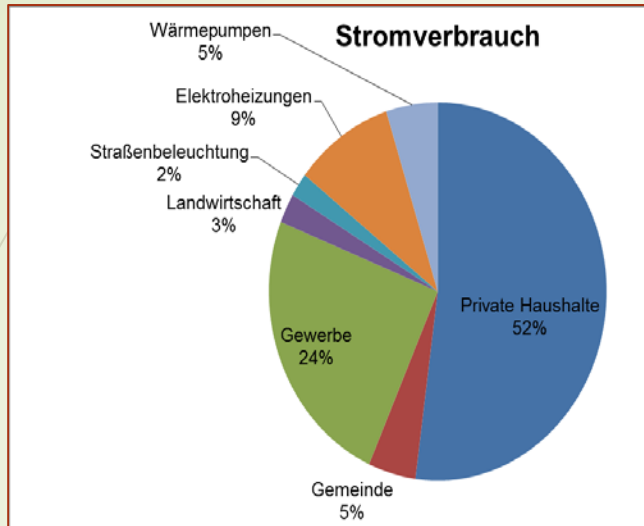


Abb.: Gesamtstromverbrauch der Gemeinde Stegaurach

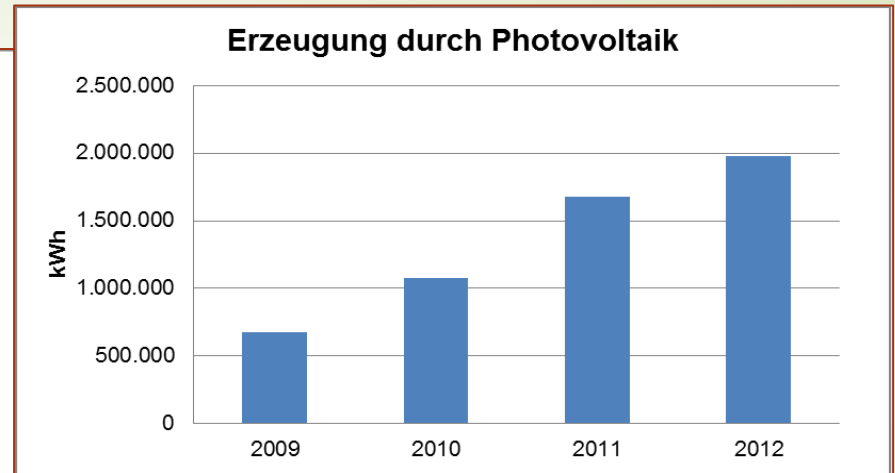


Abb.: Eingespeiste Menge an Solarstrom in der Gemeinde Stegaurach

Kennzahl	Einheit	Stegaurach	Deutschland
Gesamtwärmebedarf (pro EW)	kWh / (EW a)	8.300	7.800
Gesamtstromverbrauch (pro EW)	kWh / (EW a)	2.700	7.300
Stromverbrauch Straßenbeleuchtung (pro EW)	kWh / (EW a)	54	36
Photovoltaikanlage – installierte Leistung (pro 1000 EW)	kWp / (1000 EW)	305	405
Solarthermische Anlagen (qm pro EW)	qm / EW	0,3	0,2

6.12 Sachstand zum geplanten Ausbau der GVS Mühlendorf-Kreuzschuh

29



6.13 Arbeitskreise Verkehr

30

Zusammenfassung Arbeitskreis „Verkehrssicherheit“ Stegaurach

- 06.02.2014 Busrundfahrt mit allen zu beteiligenden Behörden, der Polizei und der Verwaltung in Waizendorf aufgrund eines schweren Schulwegunfalls.
- 24.02.2014 Sitzung des Arbeitskreises „Verkehrssicherheit“
- 13.03.2014 Verkehrsschau mit den zu beteiligenden Behörden, der Polizei und der Verwaltung in Waizendorf
- 03.04.2014 Erörterung und Festlegung von Maßnahmen in Bezug auf die Verkehrssicherheit im gesamten Ortsgebiet
- 26.05.2014 Vorstellung von verschiedenen Ingenieurbüros, die auf Verkehrsplanung spezialisiert sind.
Vorstellung der erarbeiteten Verkehrsmaßnahmen durch die einzelnen Arbeitsgruppen
- 20.10.2014 Entscheidung über die Vergabe eines Verkehrsplaners für Maßnahmen im Gemeindegebiet Stegaurach



6.14 Sanierung Rathaus

31



6.15 Neugestaltung Homepage, Bürgerbroschüre, Amtsblatt

32

Der Gemeinderat hat schon vor einigen Wochen beschlossen, die Homepage neu gestalten zu lassen. Die entsprechenden Vorarbeiten sind im Laufen.

Der Gemeinderat hat sich dafür ausgesprochen, ein „Branchenbuch“ für die Gemeinde Stegaurach in Zusammenarbeit mit dem Landkreis Bamberg zu erstellen.

Aussehen und Struktur des Mitteilungsblattes haben sich bereits seit Oktober 2014 geändert.

The image shows a screenshot of the official website of the Gemeinde Stegaurach and a physical copy of the 'Mitteilungsblatt' (newsletter) for November 2014.

Website Screenshot:

- Navigation Menu:** Startseite, Impressum - Grußworte, Verwaltung, Gemeinderat, Einrichtungen, Gemeinde-Informationen, Tourismus u. Freizeit, Gewerbe u. Bauen, Umwelt.
- Header:** Gemeinde Stegaurach logo and coat of arms.
- Text:** "Herzlich willkommen und Grüß Gott! Die Gemeinde Stegaurach, Landkreis Bamberg, begrüßt Sie auf ihrer Homepage im Internet! Unser Internetangebot befindet sich ständig im Umbruch oder weiter ist im Aufbau - wir arbeiten ständig daran, das Angebot zu verbessern. Sie können sich bereits umfassend informieren. Sollte irgend etwas noch nicht im Netz stehen, so schauen Sie doch einfach später noch einmal vorbei. Auch für Tipps, Hilfestellungen und Fehlerhinweise sind wir sehr dankbar! Unser letztes Update einzelner Seiten erfolgte am: **21.10.2014** Wir wünschen Ihnen nun viel Spaß beim Herumstöbern auf unseren Seiten."
- Contact Info:** Rathaus Stegaurach, Schloßplatz 1, 96139 Stegaurach. Telefon: 0951 / 99222-0, Telefax: 0951 / 99222-66, E-Mail: verwaltung@stegaurach.de. Öffnungszeiten: Mo.-Fr. 8:00 - 12:00 Uhr, Do. 14:00 - 18:00 Uhr.
- Neuigkeiten:** 02.10.2014: Bürgerversammlungen 2014; 17.09.2014: Vortrag zum Thema "Energie": Photovoltaik Direktverbrauch; 26.08.2014: Stellenausschreibung Reinigungskraft; 19.08.2014: Start des Markterkundungsverfahrens für den DSL-Ausbau für die Gemeinde Stegaurach; 02.02.2014: Start für das Energiekonzept der Gemeinde Stegaurach.
- Aktuelle Termine:** Dienstag, 28. Oktober: 19:00 Bürgerversammlung Stegaurach; Mittwoch, 29. Oktober: 19:00 Bürgerversammlung Muhlendorf; Donnerstag, 30. Oktober: Biotope-Abfuhr; 18:30 Vortrag "Haushaltsjahr"; 19:00 Bürgerversammlung Weizendorf; Freitag, 31. Oktober.
- Footer:** Logos for Energie Umwelt Klima, European Energy Award, Walsdorf, metropolregion nürnberg, and oberfranken.

Mitteilungsblatt Copy:

- Title:** MITTEILUNGSBLATT
- Subtitle:** GEMEINDE STEGAURACH, Landkreis Bamberg
- Content:** Gemeindeteile: Debring, Dellern, Hartlanden (mit Dellerhof), Höfen, Kreuzschuh, Mutzenhof, Mühndorf, Seehöflein, Stegaurach, Unterausch (mit Kottenhof) und Weizendorf (mit Kalleck).
- Issue:** Nr. 11, 1. November 2014
- Footer:** 2. Jahrgang, Informationen durch den Bürgermeister

7. Behandlung schriftlicher Anträge, Fragen und Anregungen, Empfehlungen an den Gemeinderat*

* Gegenstand können nur Fragen aus dem Bereich der örtlichen Verwaltung sein. Das Wort können grundsätzlich nur Gemeindebürger erhalten. Empfehlungen der Bürgerversammlungen müssen innerhalb einer Frist von drei Monaten vom Gemeinderat behandelt werden.



**Vielen Dank für Ihre
Aufmerksamkeit !**

Gemeinde Stegaurach

**Ihr Bürgermeister
Thilo WAGNER**

